

Во исполнение приказа директора Департамента государственной инспекции труда от 19.01.2022 №01-01/7 и подпункта 40.1 Плана работы системы Министерства труда и социальной защиты Республики Беларусь по обеспечению здоровых и безопасных условий труда в организациях республики на 2022 год, утвержденного приказом Министерством труда и социальной защиты Республики Беларусь от 12.01.2022 №18 сообщаем следующее.

При проведении погрузочно-разгрузочных работ должны соблюдаться требования Межотраслевых правил по охране труда при проведении погрузочно-разгрузочных работ, утвержденных постановлением Министерства труда и социальной защиты Республики Беларусь от 26 января 2018 г. № 12 и Правил по охране труда, утвержденных постановлением Министерства труда и социальной защиты Республики Беларусь от 1 июля 2021 г. № 53 (далее - Правила № 53), а также иных нормативных правовых актов, технических нормативных правовых актов по охране труда.

Выполнение погрузочно-разгрузочных работ проводится практически в каждой организации. Такие виды работ выполняются как вручную, с помощью физической силы работника, так и с помощью различного вида машин и механизмов.

До осуществления погрузочно-разгрузочных работ необходимо провести работу по подготовке их проведения и обеспечению безопасности выполнения работ. Обеспечить соблюдение норм и правил охраны труда.

Для организации и обеспечения безопасности труда при проведении погрузочно-разгрузочных работ работодатель, приказом (распоряжением) назначает должностное лицо (должностных лиц), ответственное (ответственных) за безопасное проведение погрузочно-разгрузочных работ

К проведению погрузочно-разгрузочных работ допускаются работающие, прошедшие в случаях и порядке, установленных законодательством, медицинский осмотр, инструктаж, стажировку и проверку знаний по вопросам охраны труда.

Погрузочно-разгрузочные работы выполняются на специально отведенных погрузочно-разгрузочных площадках с твердым основанием, обеспечивающим устойчивость подъемно-транспортного оборудования, складированных материалов и транспортных средств.



*Площадка для складирования без твердого покрытия, не обеспечена устойчивость складироваемых материалов.*

Стационарные сооружения для погрузки, разгрузки автомобильного транспорта оборудуются колесоотбойными предохранительными устройствами, препятствующими съезду и опрокидыванию безрельсового

напольного

транспорта.



*Отсутствуют колесоотбойные предохранительные устройства, препятствующие съезду и опрокидыванию безрельсового напольного транспорта*

Площадки и подходы к ним должны быть очищены от мусора, посторонних предметов. В зимнее время необходимо следить за тем, чтобы площадки, на которых выполняются погрузочно-разгрузочные работы, а также



трапы, сходни, мостки и тому подобное содержались в состоянии, исключающем возможность скольжения работающих и других лиц, были очищены от снега, льда, посыпаны песком, шлаком или другими противоскользящими материалами.



*Проход на погрузо-разгрузочную рампу заставлен поддонами*

Безопасность при выполнении погрузочно-разгрузочных работ и размещении груза в таре обеспечивается содержанием тары в исправном состоянии и правильным ее использованием.

На производственной таре, за исключением специальной технологической, указываются ее номер, назначение, собственная масса, максимальная масса груза, для транспортировки и перемещения которого она предназначена.



*На производственной таре не указан ее номер, назначение, собственная масса, максимальная масса груза, для транспортировки и перемещения которого она предназначена.*



*Перемещение работников осуществляется в таре. Также работники в зоне работы крана находятся без защитных касок*



При проведении погрузочно-разгрузочных работ не допускается применять неисправные, не соответствующие по грузоподъемности и характеру груза подъемно-транспортное оборудование, средства механизации, приспособления для грузоподъемных операций, инструмент.

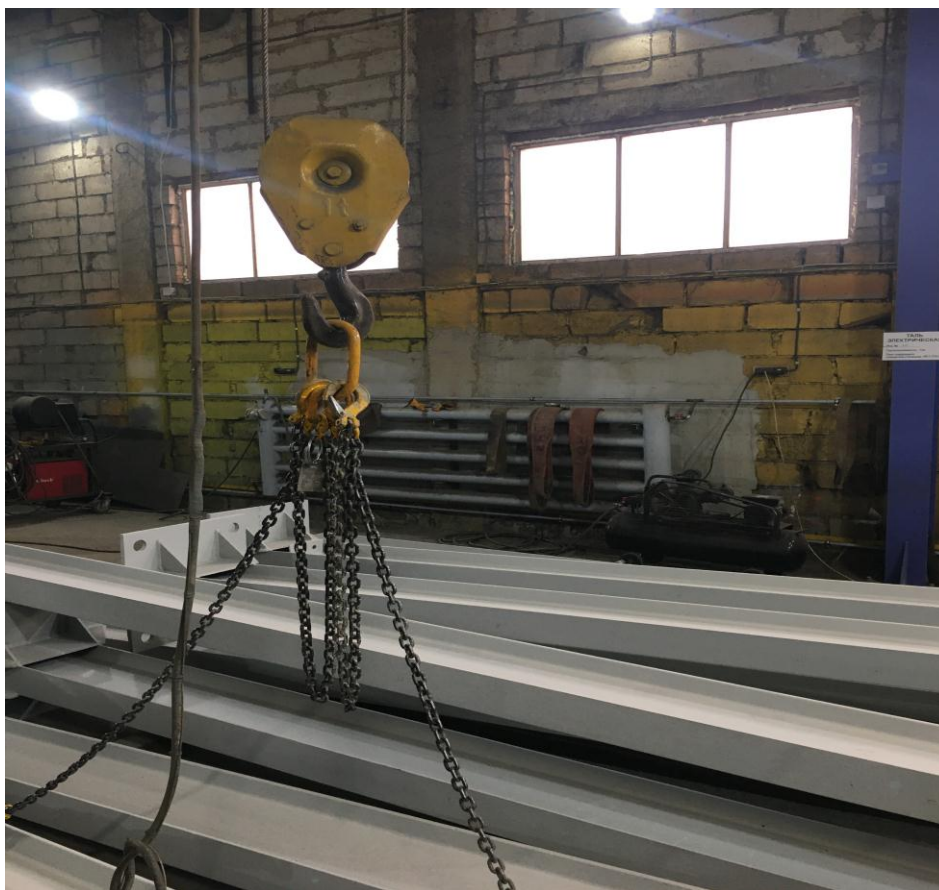
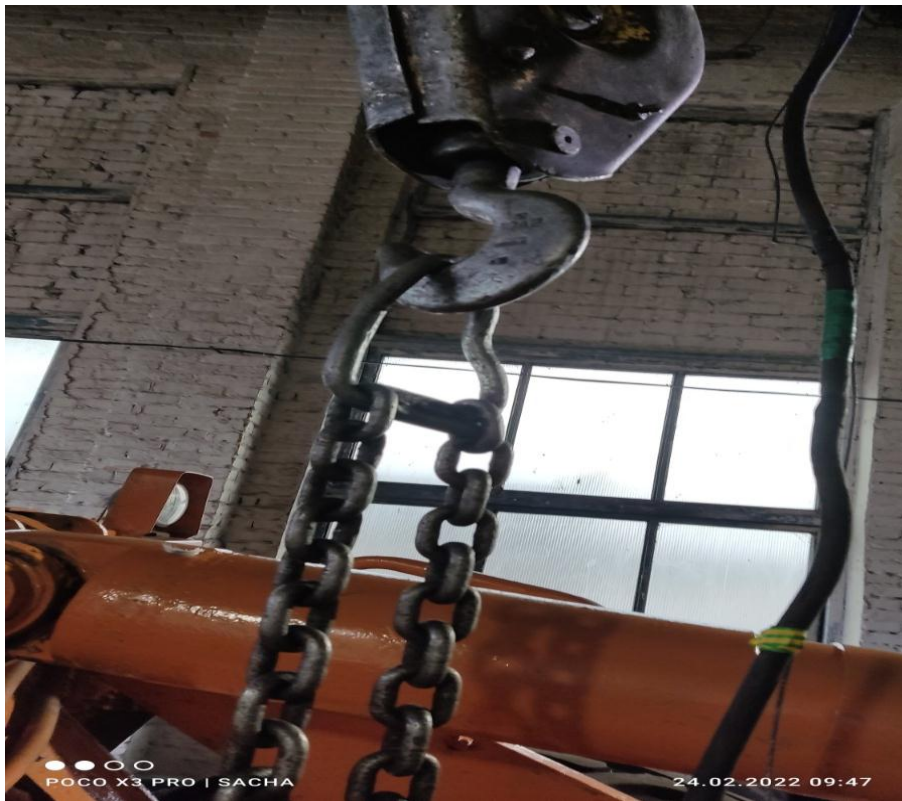


*На погрузчике повреждена светосигнальная аппаратура, оставлен ключ в замке зажигания.*



*На грузовой тележке не указаны грузоподъемность, инвентарный номер, наименования структурного подразделения организации.*





*На электрической тали грузовой крюк не снабжен предохранительным замыкающим устройством, предотвращающим самопроизвольное выпадение грузозахватных элементов стропов, траверс и других грузозахватных средств*

Грузы должны укладываться так, чтобы исключалась опасность их падения, опрокидывания и при этом обеспечивались доступность и безопасность их выемки.



*Не обеспечена безопасность складирования грузов.*





*Ж/б плиты уложены без подкладок и прокладок*





*Водитель автомобиля не покинул кабину автомобиля при разгрузке транспортного средства*

Безопасности производства погрузочно-разгрузочных работ обеспечивается надлежащей их организацией.

Погрузочно-разгрузочные работы должны выполняться в соответствии с проектами производства работ, технологическими картами и другой технологической документацией.

Перемещение груза, масса которого не известна, должно производиться только после определения его фактической массы лицом, ответственным за безопасное производство погрузочно-разгрузочных работ, исходя из объема груза и удельного веса вещества груза.

При производстве погрузочно-разгрузочных и складских работ весьма значителен удельный вес работ, выполняемых вручную, посредством мускульной энергии человека.

Это не только работы по поднятию и перемещению грузов, но и целый ряд сопутствующих работ, связанных с погрузкой, разгрузкой, размещением грузов. Помимо работ по застроповке, расстроповке, обвязке грузов, к ним относятся выполняемые вручную работы по открытию и закрытию дверей крытых вагонов, люков полувагонов и вагонов-хопперов, бортов автомобилей и платформ, установка стоек и увязка грузов в транспортных средствах, извлечение стоек и освобождение грузов от увязочной проволоки, растяжек и других крепежных элементов, перемещение вагонов вручную по фронту погрузки, разгрузки, зачистка транспортных средств от остатков груза, распаковка, вскрытие тары, расфасовка и др.

Перемещение грузов массой более 20 кг и на расстояние более 25 м в технологическом процессе должно производиться с помощью подъемно-транспортных устройств или средств механизации.

Поднимать или снимать груз массой одного места более 50 кг необходимо при условии, что на одного грузчика будет приходиться не более 50 кг груза.

Не менее важными являются и вопросы повышения уровня механизации погрузочно-разгрузочных работ, применение прогрессивных средств их упаковки, затаривания, что не только способствует росту производительности труда, ускоренной оборачиваемости транспортных средств и доставки грузов, но и сокращению тяжелого физического труда и производственного травматизма при выполнении таких работ.