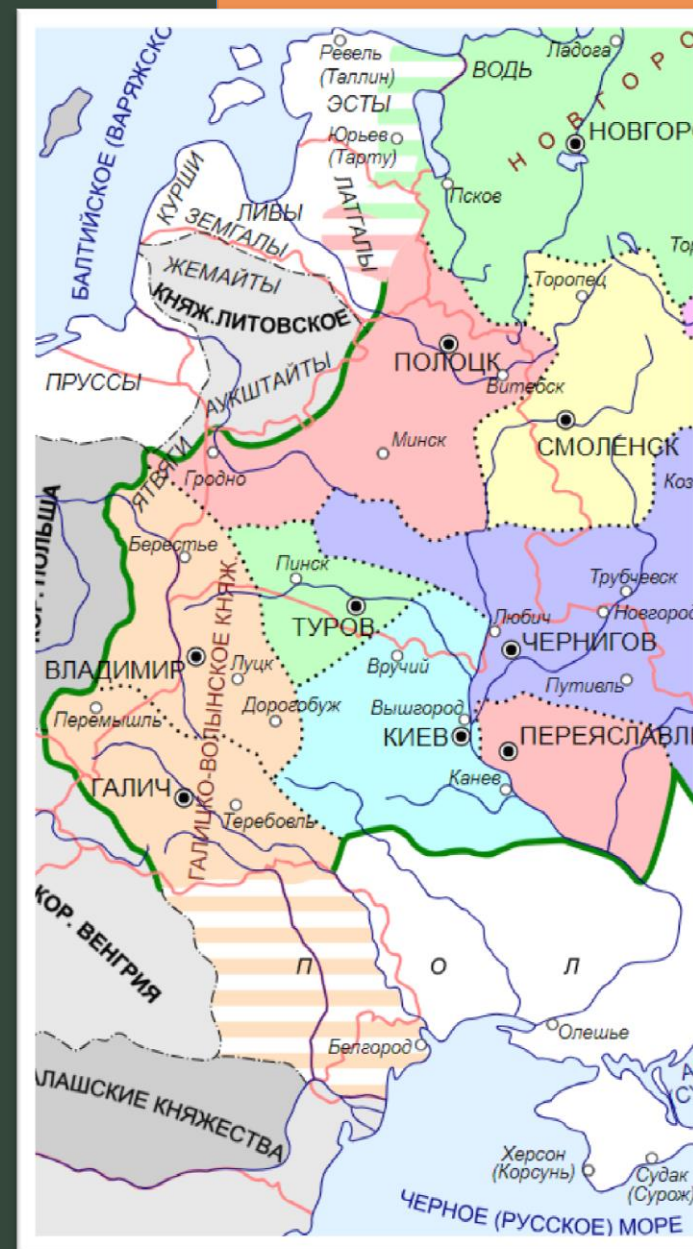


An aerial photograph of Pinsk, Belarus. The city is densely packed with buildings, mostly multi-story residential and institutional structures. A wide river, the Pinsk River, flows through the city. A prominent bridge with a green-painted metal structure spans the river. In the foreground, there are lush green trees and a grassy area. The text "Пинск – столица Полесья" is overlaid in large, bold, yellow Cyrillic letters.

Пинск – столица Полесья

Город находится в узле рек, впадающих в Балтийское и Черное моря. Здесь когда-то пролегал древний путь из «варяг в греки».

ПИНСК – один из древнейших городов Беларуси. Первое летописное упоминание о нем в Ипатьевской летописи относится к 1097 году.



РОСТ ВЕЛИКОГО КНЯЖЕСТВА ЛИТОВСКОГО ДО 1462 г.

This map illustrates the territorial expansion of the Grand Duchy of Moscow from 1262 to 1462. The central area, colored green, represents the territory of the Novgorod Principality (Novgorodskoye knyazhestvo) under the rule of the Rurikid dynasty. Surrounding this are various other principalities and lands, each color-coded and labeled with their respective rulers or dates of acquisition. Key regions include the Rostov Principality (Rostovskoye knyazhestvo) in pink, the Vladimir-Suzdal Principality (Velikoye knyazhestvo moskovskoye) in light blue, and the Tver Principality (Tverskoye knyazhestvo) in light green. The map also shows the borders of the Golden Horde (Zolotaya Orda) to the south and the Lithuanian Principality (Litovskoye knyazhestvo) to the west. Major cities like Moscow, Novgorod, Tver, and Rostov are marked. The map includes a legend in the bottom right corner explaining the color coding and symbols used.

Легенда:

- Территория Новгородского княжества (владение Рюриковичей в 1230-40х гг. юз. граница балтов в нач. XII в. Земли, присоединенные к ВКЛ:
 - при Миндоге (до 1263)
 - при Троицке и Витене (1270-1316)
 - при Гедимине (1316-41)
 - при Ольгерде и Кайсуге (1345-77)
 - при Витовте (1392-1430)
- Даты и границы вхождения в состав ВКЛ и даты вхождения
- Земли ВКЛ, временно входившие в состав других государств в годы владения
- Верховное княжество, зависящее от ВКЛ
- Дикое Поле, номинально зависимое от ВКЛ
- Территория ВКЛ к 1462 г.
- Границы других государств в 1462 г.
- Столицы государств
- Центры воеводств (с 1413 г.) и автоном. земель

В период Киевской Руси Пинск входил в состав Турово-Пинского княжества. Выгодное географическое положение способствовало его быстрому росту и развитию.

С конца XII века – столица самостоятельного Пинского княжества.

В начале XIV века Пинск вошел в состав Великого княжества Литовского.

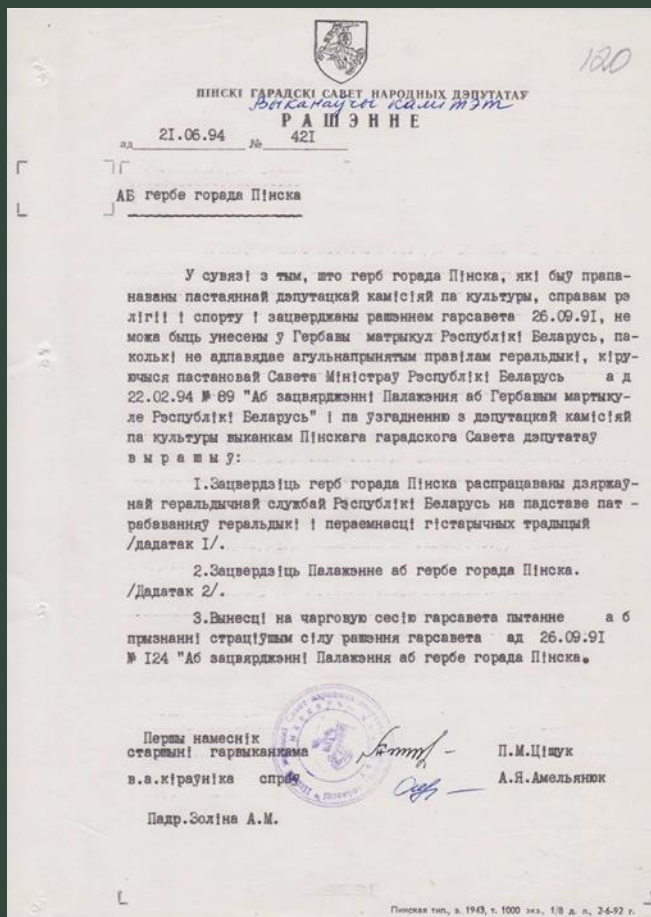
В 1521 году польский король Сигизмунд I упразднил Пинский удел и передал город своей жене королеве Боне.

В 1569 году между Великим княжеством Литовским и Польшей заключена уния об объединении в государство – Речь Посполитую.

Пинск и Берестейские земли были объединены в Брест-Литовское воеводство. Пинск стал уездным центром.



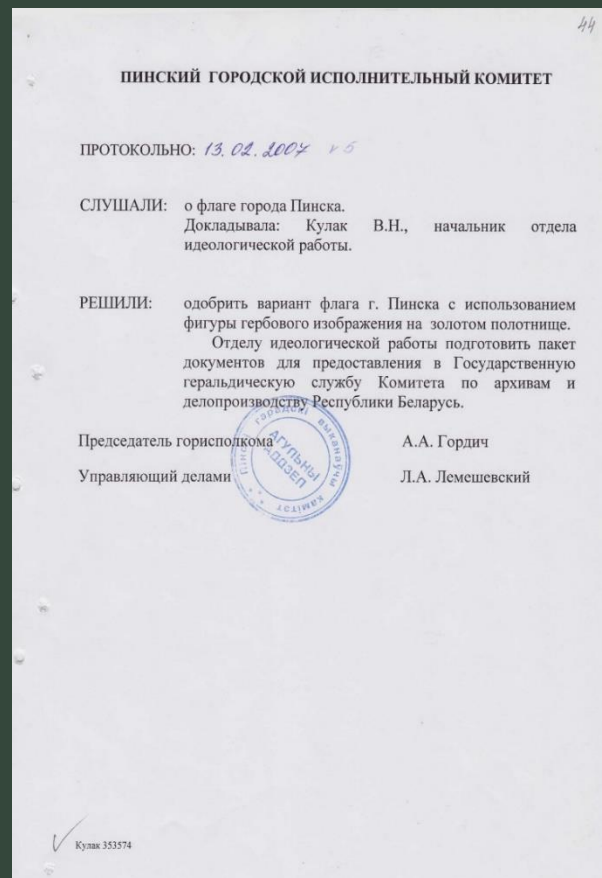
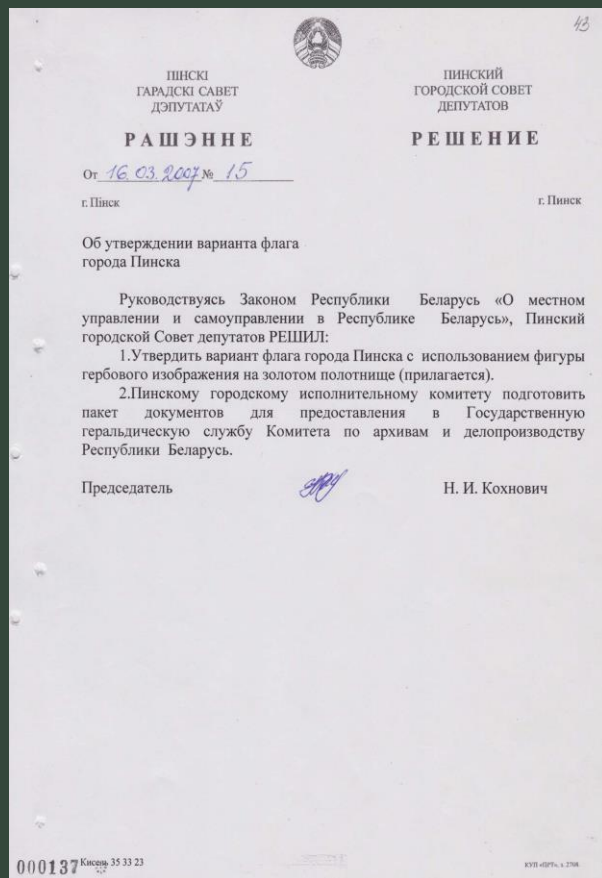
В 1581 году город получил Магдебургское право и свой герб — на красном поле щита золотой лук с натянутой тетивой и стрела со стальным наконечником.



Герб Пинска (исторический) утвержден решением Пинского городского Совета народных депутатов от 21 июня 1994 г. № 421. Государственной геральдической службой Республики Беларусь герб внесен в Гербовый матрикул Республики Беларусь от 30 июня 1994 г. под № 2.

Решение Пинского городского Совета народных депутатов от 21 июня 1994 г.
№ 421 «О гербе города Пинска»
Ф. 200. Оп. 1. Д. 3113. Л. 120

Флаг города Пинска представляет собой прямоугольное полотнище желтого цвета с соотношением сторон 1:2, в центре лицевой стороны которого — изображение герба города Пинска.



Флаг города Пинска, принятый решением Пинского городского Совета депутатов от 16 марта 2007 г. № 15, утвержден Указом Президента Республики Беларусь от 2 декабря 2008 г. № 659.

Решение Пинского городского Совета депутатов
от 16 марта 2007 г. № 15 «Об утверждении варианта флага города Пинска»
Ф. 200. Оп. 6. Д. 131. Л. 43-44

Гимн города Пинска

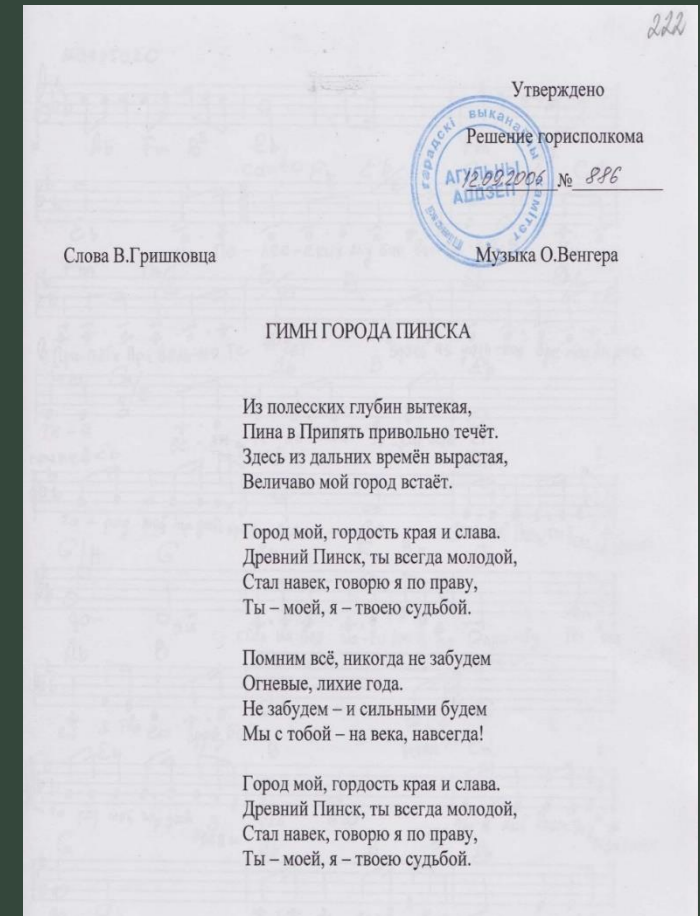
Слова В.Гришковца
Музыка О.Венгера

Из полесских глубин вытекая,
Пина в Припять привольно течёт.
Здесь из дальних времён вырастая,
Величаво мой город встаёт.

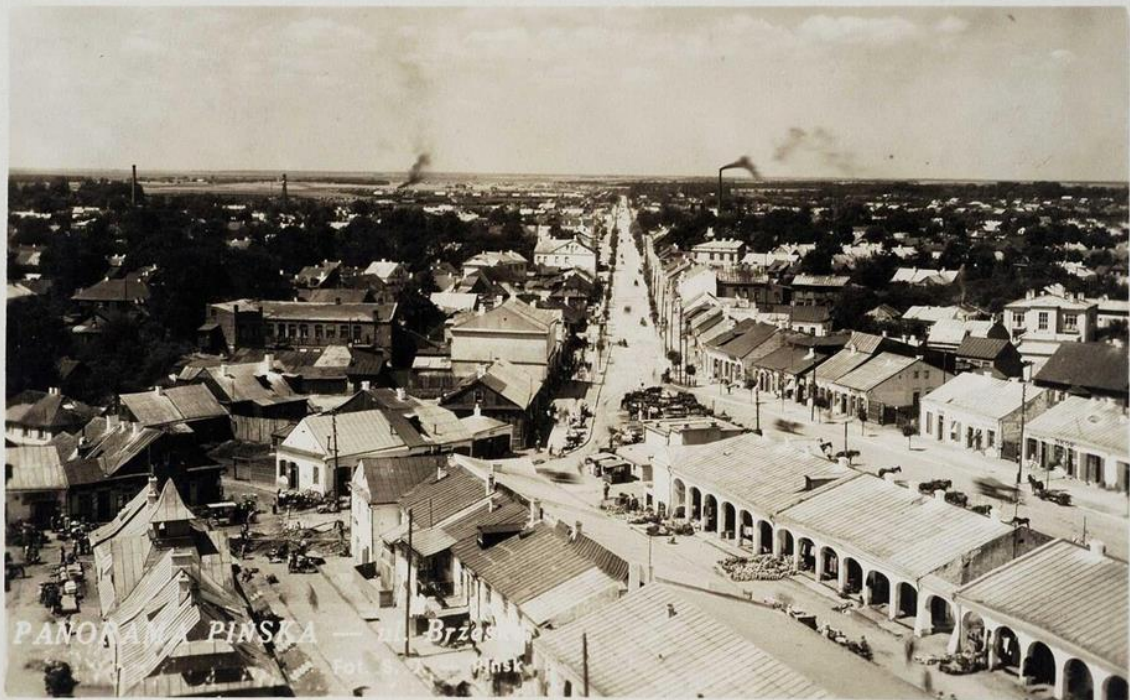
Город мой, гордость края и слава.
Древний Пинск, ты всегда молодой,
Стал навек, говорю я по праву,
Ты - моей, я - твоею судьбой.

Помним всё, никогда не забудем
Огневые, лихие года.
Не забудем - и сильными будем.
Мы с тобой - на века, навсегда!

Город мой, гордость края и слава.
Древний Пинск, ты всегда молодой,
Стал навек, говорю я по праву,
Ты - моей, я - твоею судьбой



Решение Пинского городского исполнительного комитета
от 12 сентября 2006 г. № 886 «Об утверждении Гимна города»
Ф. 200. Оп. 7. Д. 1055. Л. 221-222



В XIX веке Пинск становится значимым торгово-ремесленным центром Полесья.

В 1921 – 1939 гг. Пинск – поветовый город Полесского воеводства в составе II Речи Посполитой.

20 сентября 1939 г. Пинск был воссоединен с белорусскими землями в составе БССР.

В годы Великой Отечественной войны с 4 июля 1941 г. по 14 июля 1944 г. Пинск был оккупирован немецко-фашистскими захватчиками, уничтожившими свыше 60 тысяч мирных жителей города и военнопленных. Фашисты вывезли оборудование промышленных предприятий, подорвали многие здания, угнали на работу в Германию тысячи пинчан.

В Пинске и окружающих его районах действовало патриотическое антифашистское подполье, мощное партизанское движение, в том числе соединение под командованием В.З.Коржа.

Отряд под его командованием стал первым на территории СССР партизанским формированием. Под Пинском им был проведен первый успешный бой партизан с регулярными частями вермахта.



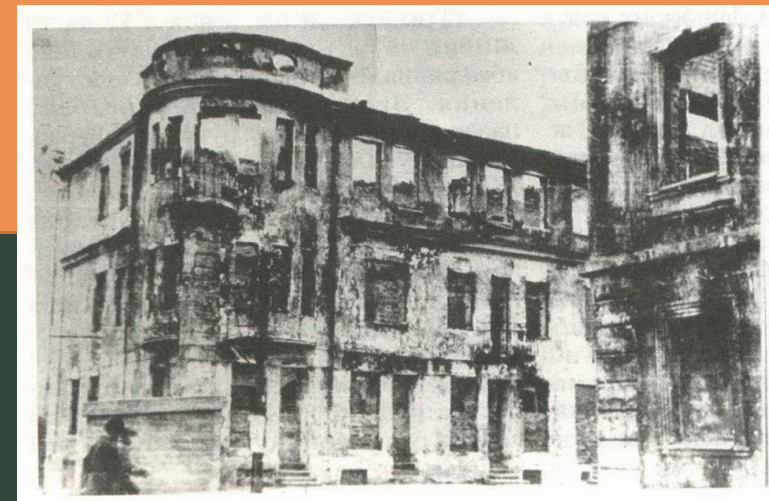
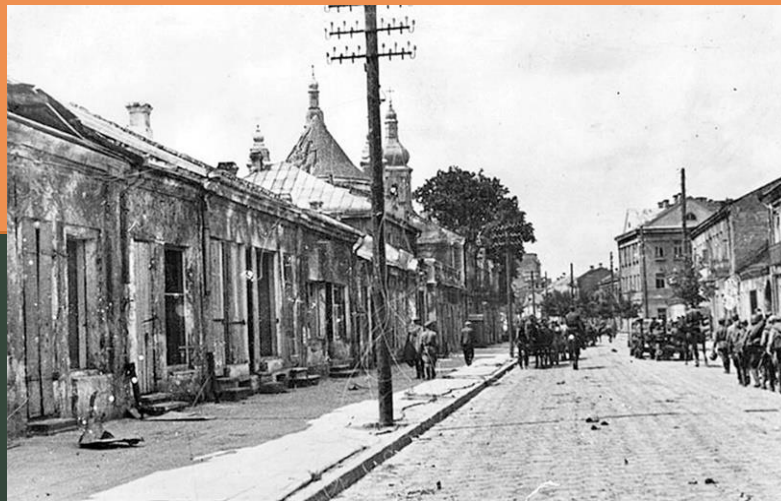
Василий Захарович Корж
(1899 – 1967)



Как свидетельствуют страницы справочного издания Эдуарда Болеславовича Нордмана «1119 дней в тылу врага», партизаны Пинщины уничтожили 26616 фашистов, разгромили более 60 крупных немецко-полицейских гарнизонов, уничтожили 5 железнодорожных станций, взорвали 23116 рельсов.

В результате диверсий было уничтожено 519 километров линий связи. Взорваны 62 железнодорожных моста, 958 мостов на шоссе и грунтовых дорогах (Ф. 367. Оп. 27. Д. 2. Л. 10.).

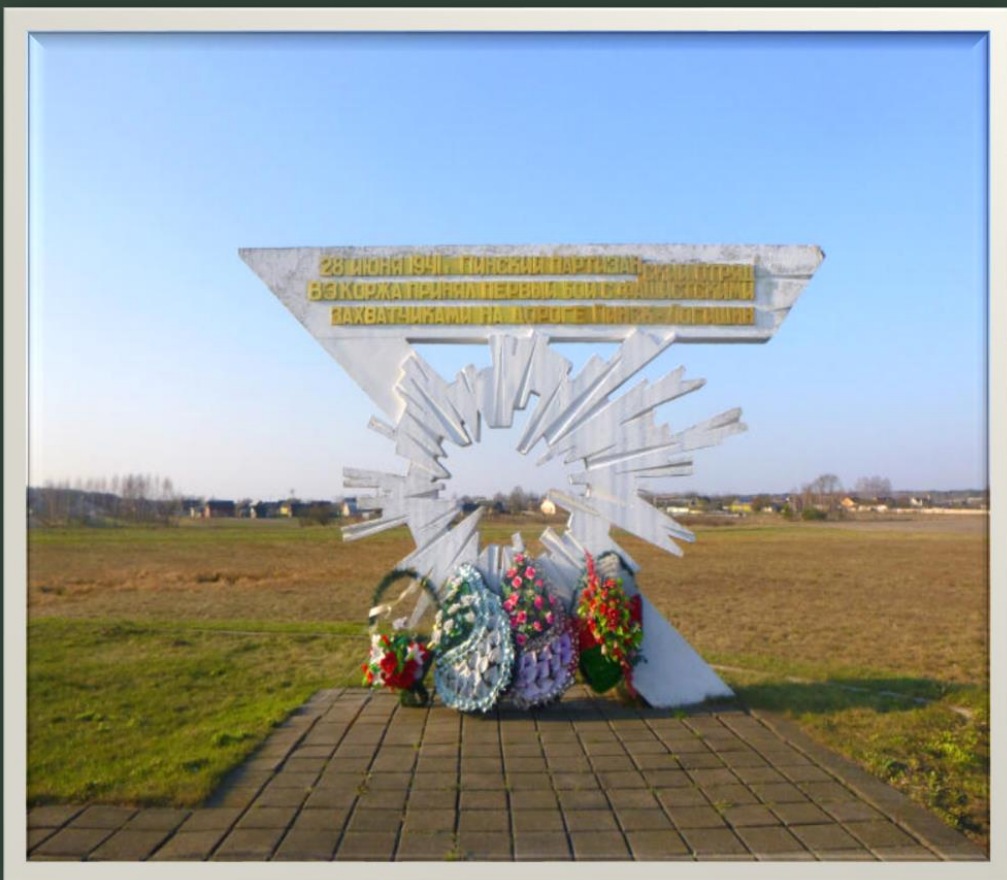
1944 год. Освобождение Пинска



Партизаны Пинского соединения проходят по площади им. Ленина г. Пинска после его освобождения 21 июля 1944 г.



Митинг трудящихся Пинска, посвященный освобождению города от немецкой оккупации 1944 г. Войска Красной Армии проходят мимо трибун



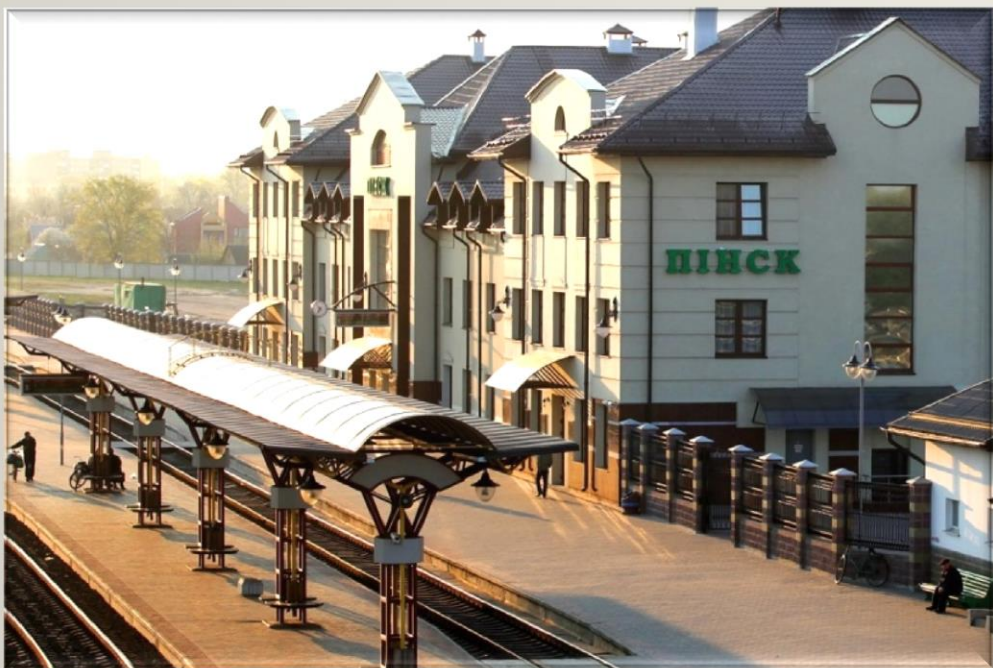
Памятный знак на месте первого боя пинских партизан
д. Посеничи
(у дороги Пинск-Логишин)



Мемориальный комплекс освободителям
(центральный парк культуры и отдыха в г. Пинске)

За подвиги воинов, партизан и подпольщиков, проявленные при обороне и освобождении города, организации партизанского движения на Пинщине в ходе Великой Отечественной войны, Указом Президента Республики Беларусь А.Г.Лукашенко от 19 апреля 2010 г. № 189 Пинск награжден вымпелом «За мужество и стойкость в годы Великой Отечественной войны».





Железнодорожный вокзал в г. Пинске

Современный Пинск – это город, где проживает более 125 тысяч человек, город с развитой промышленностью и социальной сферой.

Хозяйственный комплекс города представлен широкой сетью предприятий промышленности, строительства, транспорта, связи, бытового обслуживания и коммунального хозяйства, торговли и общественного питания, банковского, страхового и информационного обслуживания.

В реальном секторе экономики занято около 50 тысяч человек, в том числе более 11 тысяч – в социальной сфере.

Основным градообразующим фактором является промышленный комплекс, представленный предприятиями деревообработки, легкой, пищевой промышленности, машиностроения и металлообработки.

Ведущими промышленными предприятиями города являются ЗАО «Холдинговая компания «Пинскдрев», ОАО «Пинский мясокомбинат», ОАО «Кузлитмаш», ОАО «Пинский комбинат хлебопродуктов», ЗАО «Амкодор-Пинск», ОАО «Полесье», иностранное торгово-производственное унитарное предприятие «Стэнлес».



ОАО «Пинский комбинат
хлебопродуктов»



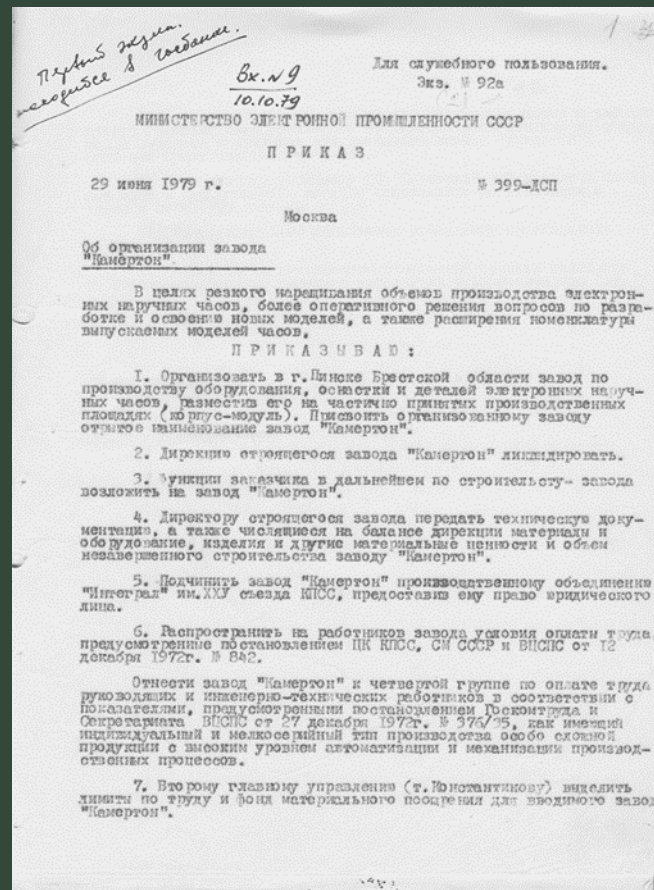
ОАО «Пинский мясокомбинат»



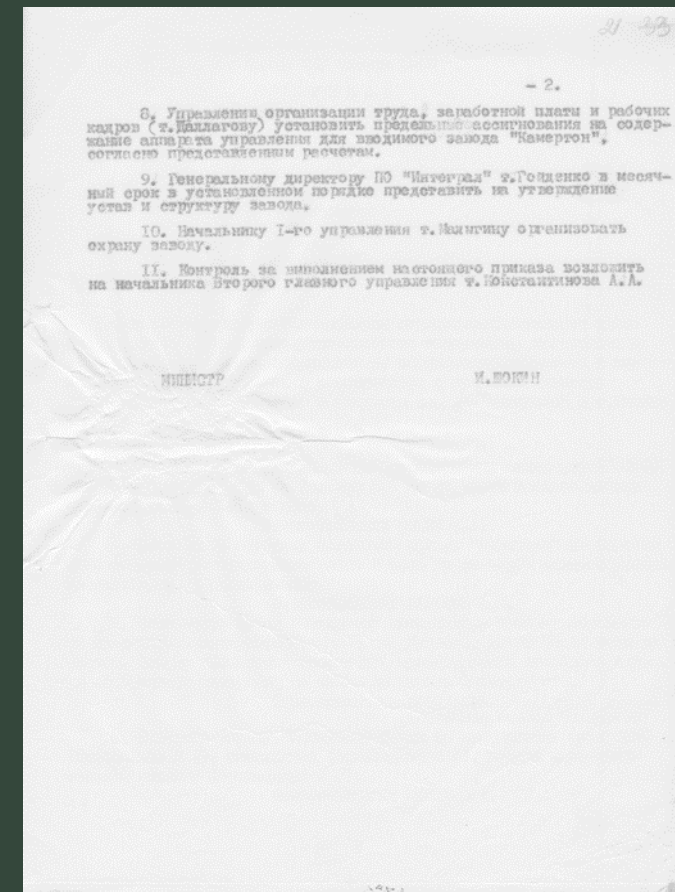
ЗАО «Амкодор-Пинск»



Филиал «Камертон» ОАО «Интеграл» — крупнейший производитель пластин монокристаллического кремния, ультрафиолетовой медицинской техники и светодиодного оборудования.

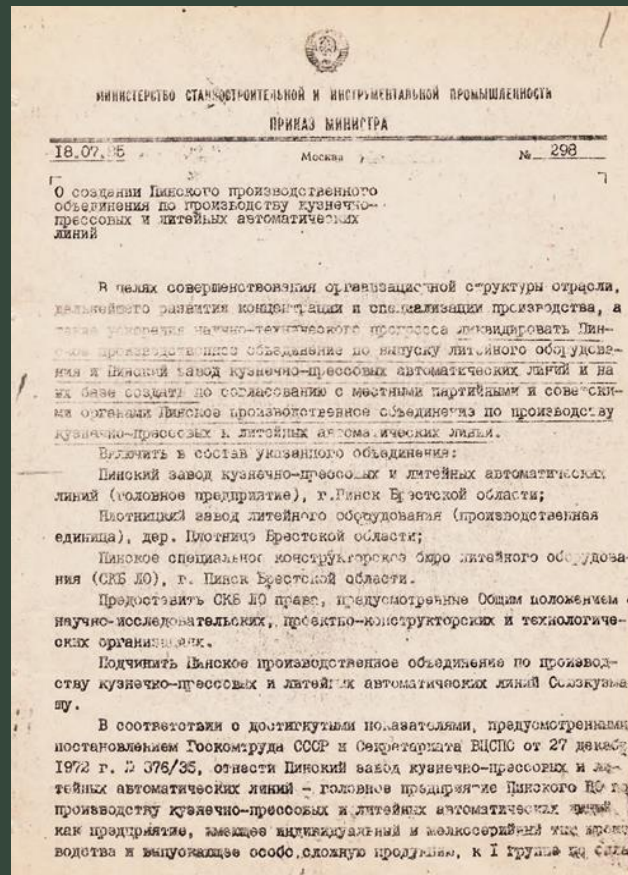


Приказ Министерства электронной промышленности СССР от 29 июня 1979 г. № 399 «Об организации завода «Камертон» Ф. 776. Оп. 1. Д. 6. Л. 1-2



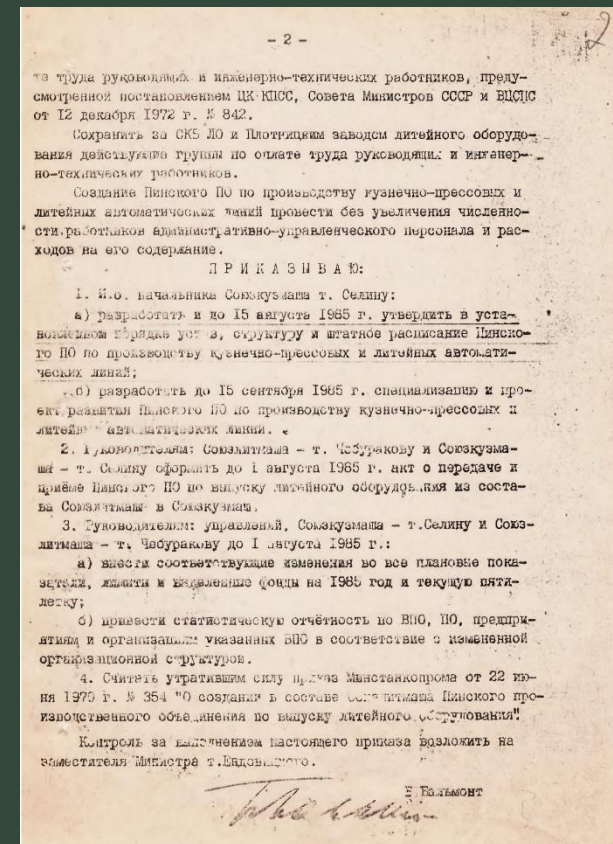


ОАО «Кузлитмаш» — крупное станкостроительное предприятие по производству кузнечно-прессовых автоматических линий.

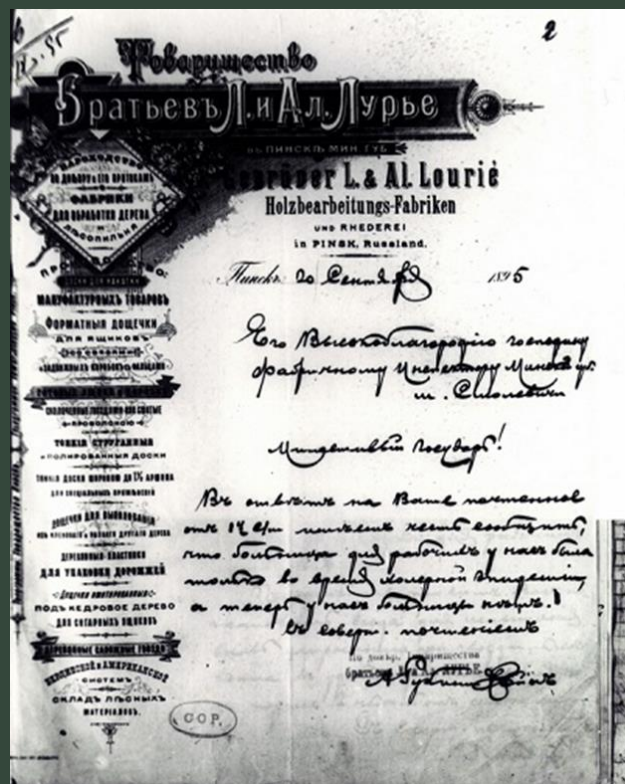


Приказ Министра станкостроительной и инструментальной промышленности от 18 июля 1985 г. № 298 «О создании Пинского производственного объединения по производству кузнечно-прессовых и литейных автоматических линий»

Ф. 778. Оп. 1. Д. 253. Л.1-2



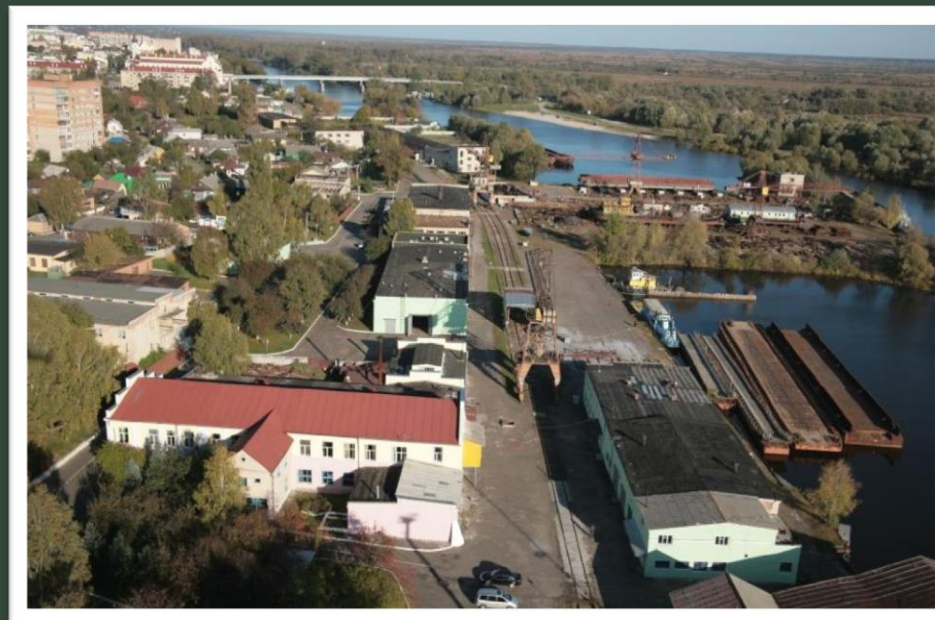
В 1880 году австро-венгерские капиталисты братья Липа и Александр Лурье положили начало одному из крупнейших деревообрабатывающих холдингов в современной Европе – белорусской компании «Пинскдрев».





Строительная отрасль насчитывает около 70 предприятий различной формы собственности, в числе которых один из крупнейших в области – ОАО «Строительный трест № 2».

ОАО «Пинский ордена Знак Почета судостроительно-судоремонтный завод» является единственным в Республике Беларусь предприятием, осуществляющим полный цикл судостроения и судоремонта.





РУЭСП «Днепро-Бугский водный путь»

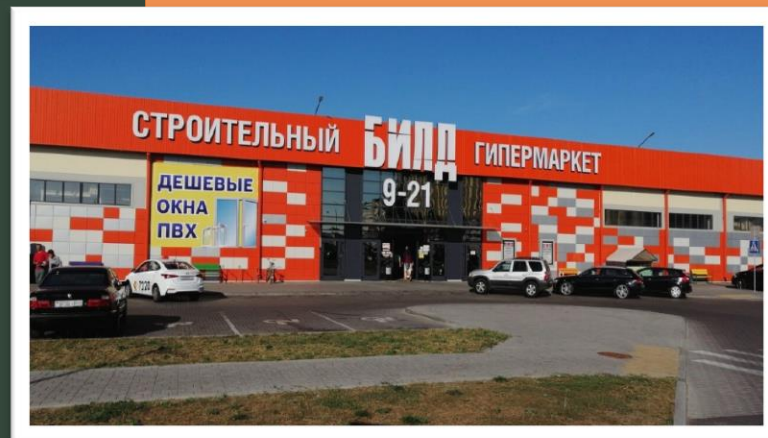
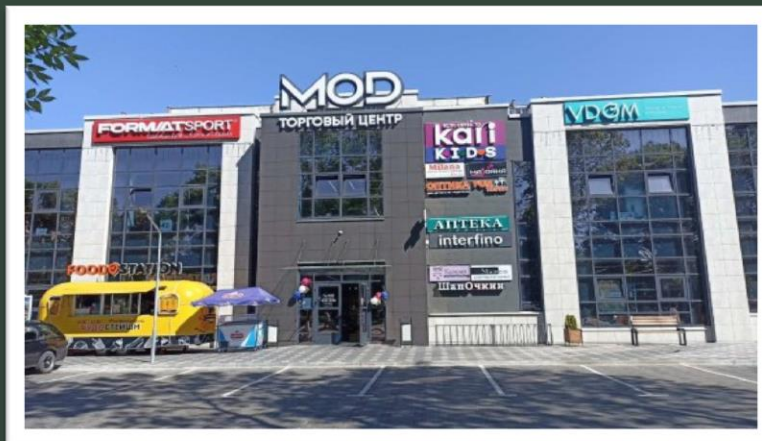


Пинск — крупный железнодорожный, автомобильный, речной транспортный узел.

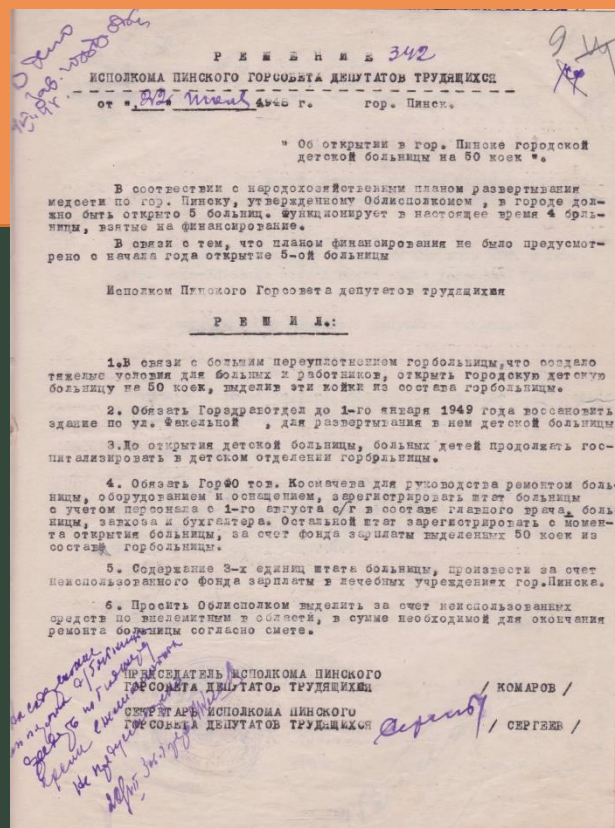
Эксплуатацией реки Пины занято Республиканское унитарное эксплуатационно-строительное предприятие «Днепро-Бугский водный путь».

В сфере железнодорожного транспорта стабильно трудится коллектив центра механизации БелЖД.

В городе функционируют более 500 магазинов, 10 торговых центров, 250 объектов общественного питания.



В Пинске расположен ряд специализированных учреждений здравоохранения



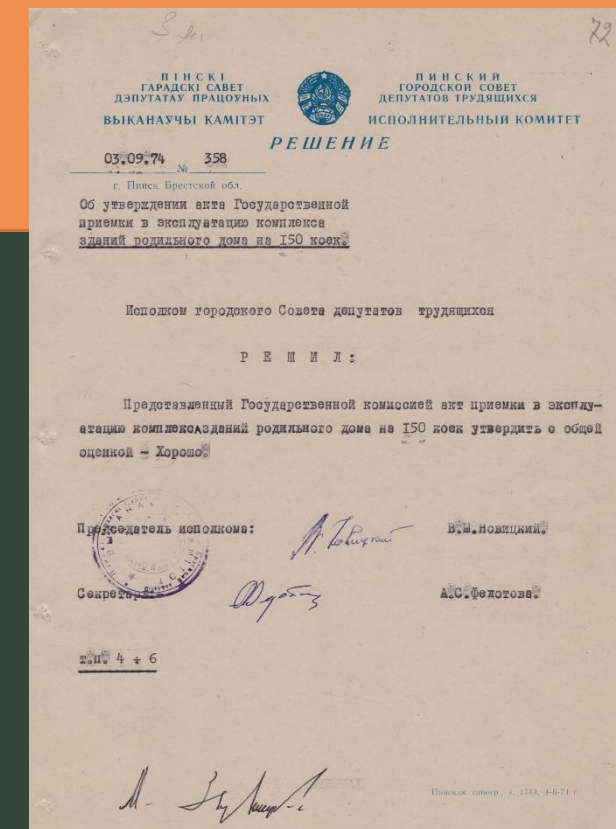
Решение исполкома Пинского городского Совета депутатов трудящихся от 22 июня 1948 г. № 342 «Об открытии в гор. Пинске городской детской больницы на 50 коек»
Ф. 200. Оп. 1. Д. 2305. Л. 38



УЗ «Межрайонный родильный дом»



УЗ «Детская больница»



Решение исполкома Пинского городского Совета депутатов трудящихся от 3 сентября 1974 г. № 358 об утверждении акта Государственной приемки в эксплуатацию комплекса зданий родильного дома
Ф. 200. Оп. 1. Д. 1818. Л. 72



УЗ «Пинская центральная поликлиника»



УЗ «Пинская центральная больница»



УЗ «Пинская стоматологическая поликлиника»

Учреждения образования



Аграрно-технический колледж им. А.Е.Клещева



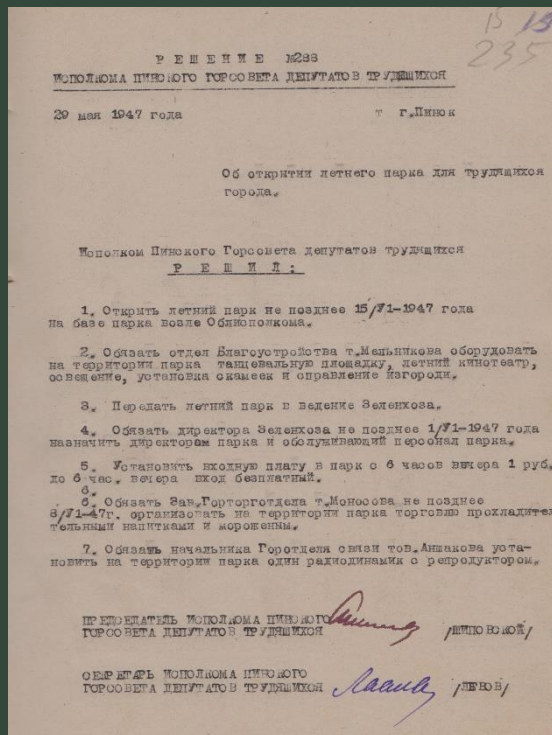
Аграрный технологический колледж



Индустрально-педагогический колледж



УО «Полесский государственный университет»

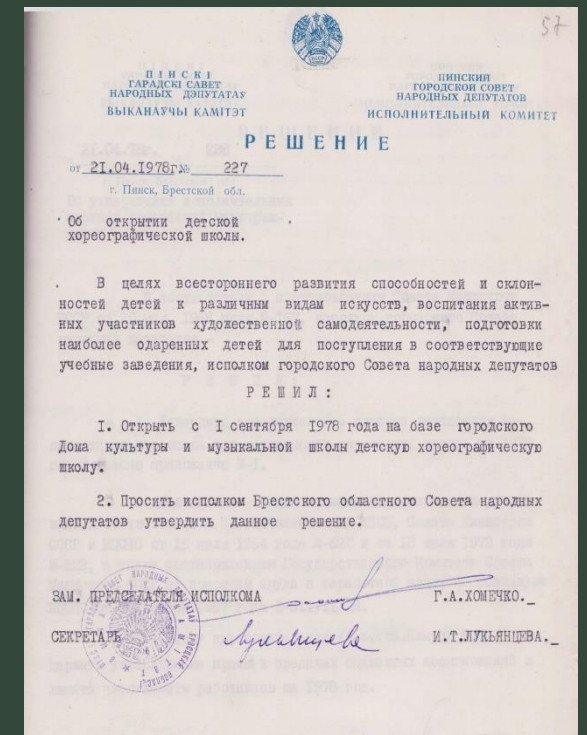


Решение исполкома Пинского городского Совета депутатов трудящихся от 29 мая 1947 г. № 248 «Об открытии летнего парка для трудящихся города»
Ф. 200. Оп. 1. Д. 243. Л. 15

В здании бывшего Иезуитского колледжума располагается детская хореографическая школа, а также Музей Белорусского Полесья.

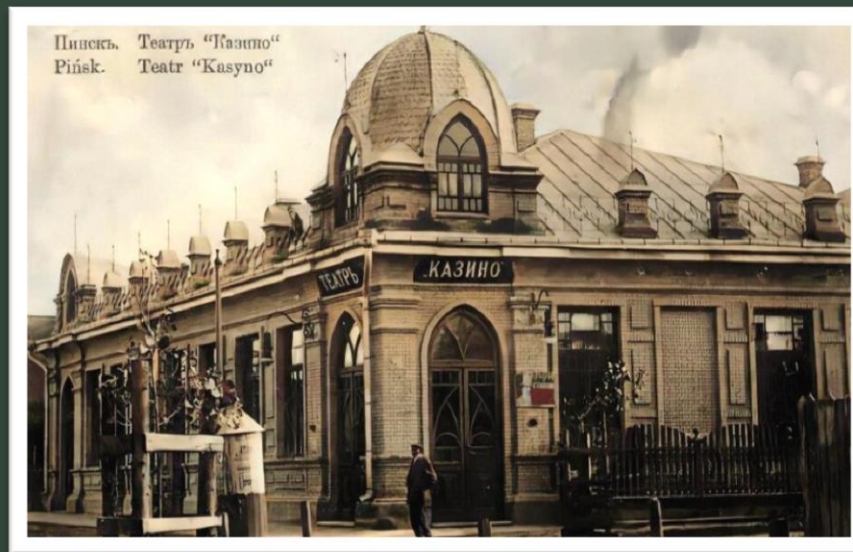


Пинский городской парк культуры и отдыха им. Краснознаменной Днепровской флотилии был заложен еще в 1858 году рядом с Лещинским монастырем, который не сохранился.



Решение исполкома Пинского городского Совета депутатов трудящихся от 21 апреля 1978 г. № 227 «Об открытии детской хореографической школы»
Ф. 200. Оп. 1. Д. 2177. Л. 57

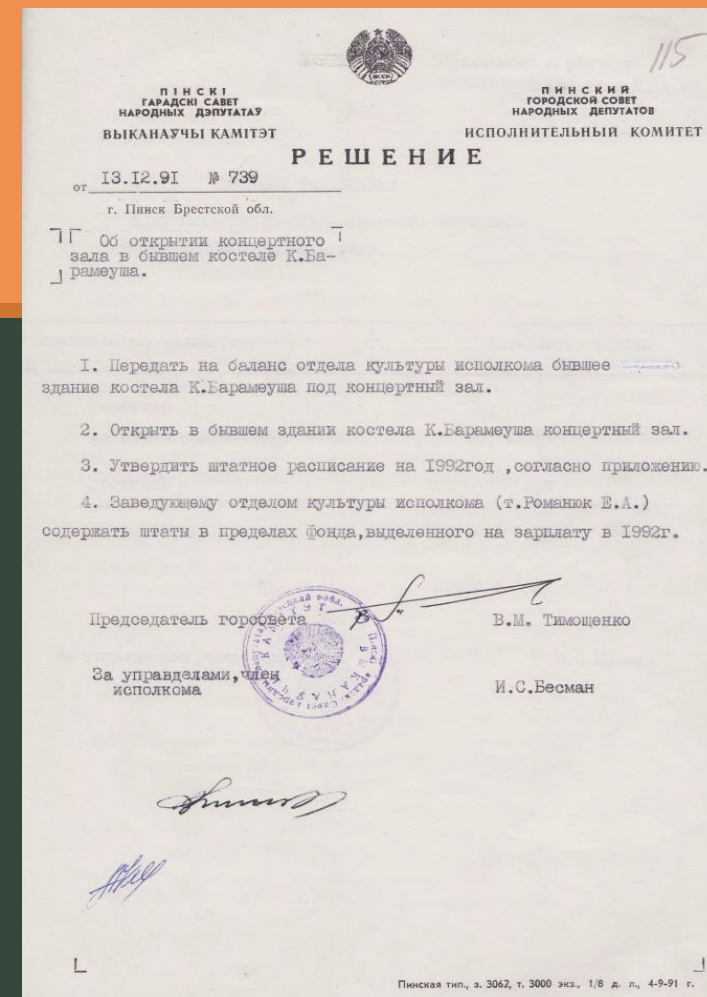
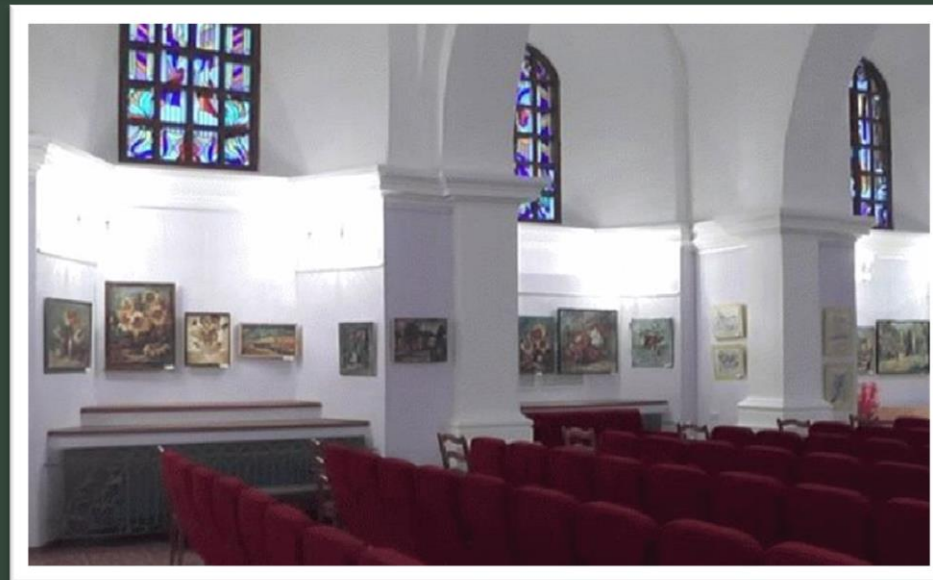
Полесский драматический театр открыли в 2005 году в здании бывшего первого местного кинотеатра «Казино», полностью сохранив внешний облик старинного здания.



Решение Пинского городского
исполнительного комитета от 27 декабря 2005
г. № 1211 «О создании государственного
учреждения «Полесский драматический театр
г. Пинск»
Ф. 200. Оп. 7. Д. 955. Л. 118



Концертный зал



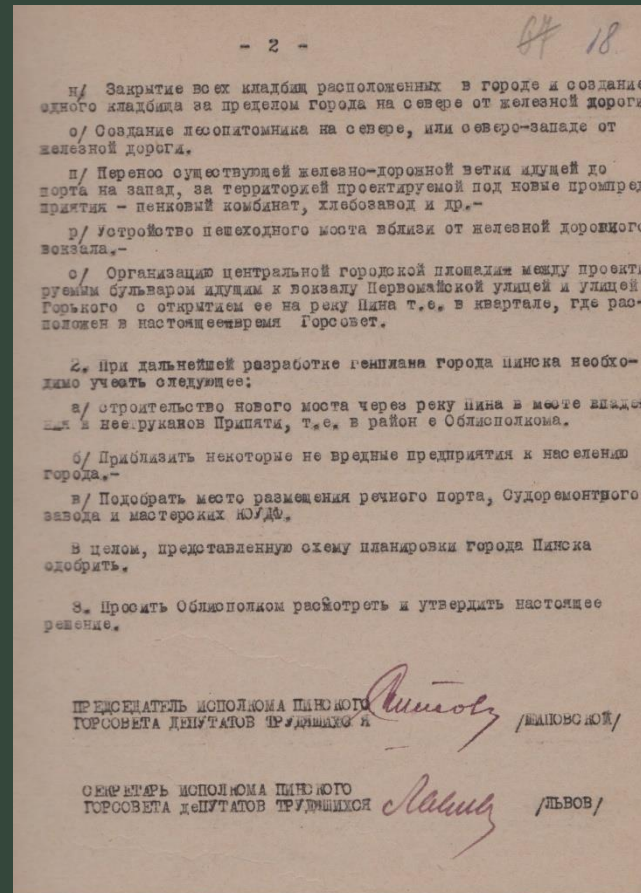
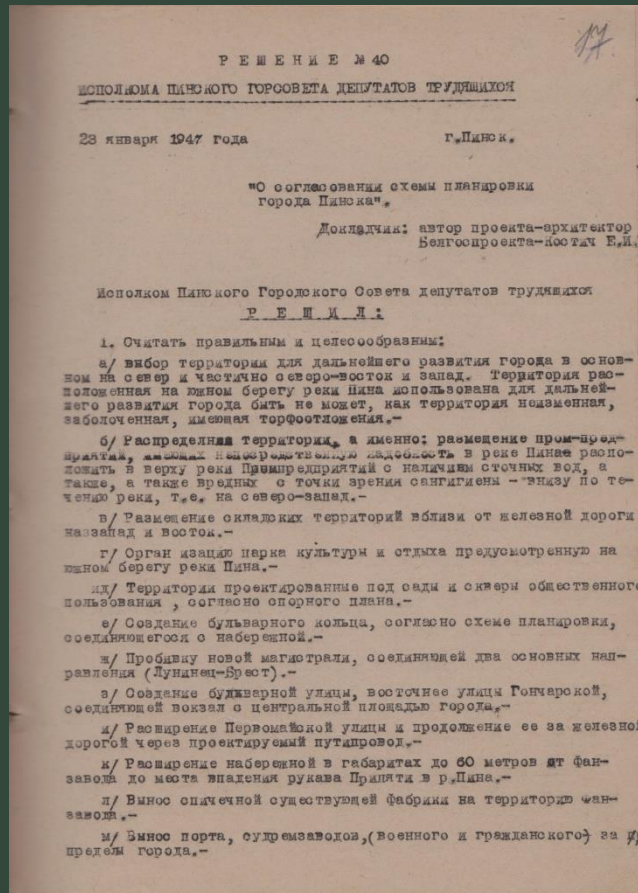
Решение исполкома Пинского городского Совета депутатов трудящихся от 13 декабря 1991 г. № 739 «Об открытии концертного зала в бывшем костеле К.Барамеуша»
Ф. 200. Оп. 1. Д. 2924. Л. 115

В Пинске размещается специализированная детско-юношеская школа олимпийского резерва по гребным видам спорта, детско-юношеская спортивная школа «Хоккейный клуб Пинские ястребы», шахматно-шашечный клуб, теннисный корт, академия футбола, беговые дорожки, бассейны, ледовый дворец, секция мотобола в ДОСААФ.



Достопримечательности

По сохранности древней планировки, наличию памятников архитектуры, истории и культуры Пинск является одним из самых уникальных городов Беларуси. Всего в городе 186 объектов историко-культурного наследия.



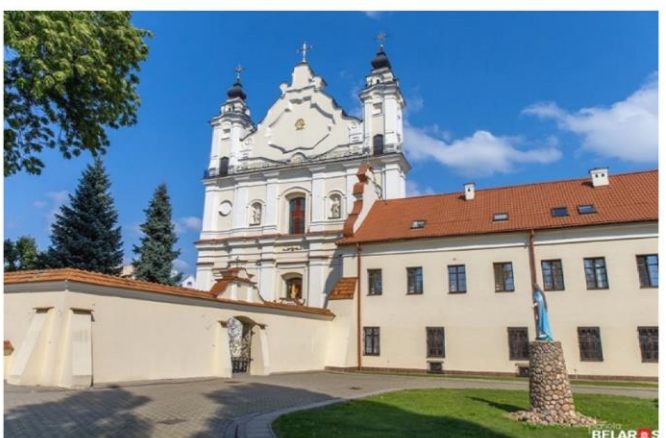
Решение исполкома Пинского городского Совета депутатов трудящихся от 23 января 1947 г. № 40 «О согласовании схемы планировки города Пинска»
Ф. 200. Оп. 1. Д. 229. Л. 17-18

В историческом центре города размещены костел Карла Баромея, костел Успения Девы Марии, храм Воскресения Словущего, Варваринская церковь, а также бывшие иезуитский коллегиум и монастырь францисканцев. Украшением нового микрорайона Луги стал Свято-Феодоровский собор.

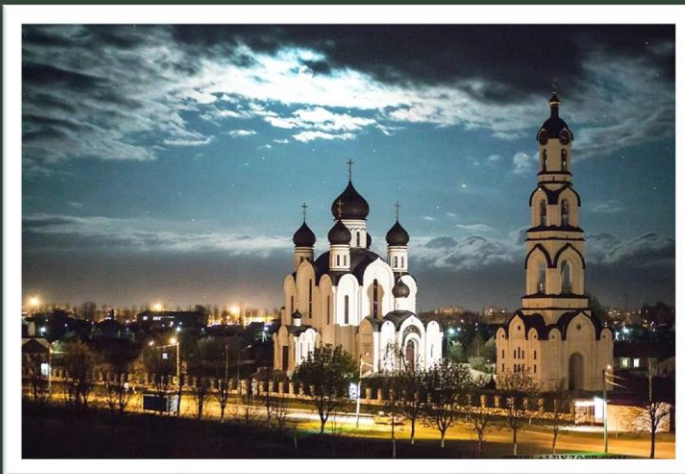
Планировочная структура и обширная рядовая застройка Пинска включают в себя все стадии развития градостроительства. Сохранности и реставрации памятников уделяется особое внимание.



Иезуитский коллегиум XVII века



Костел Успения Девы Марии



Свято-Феодоровский собор



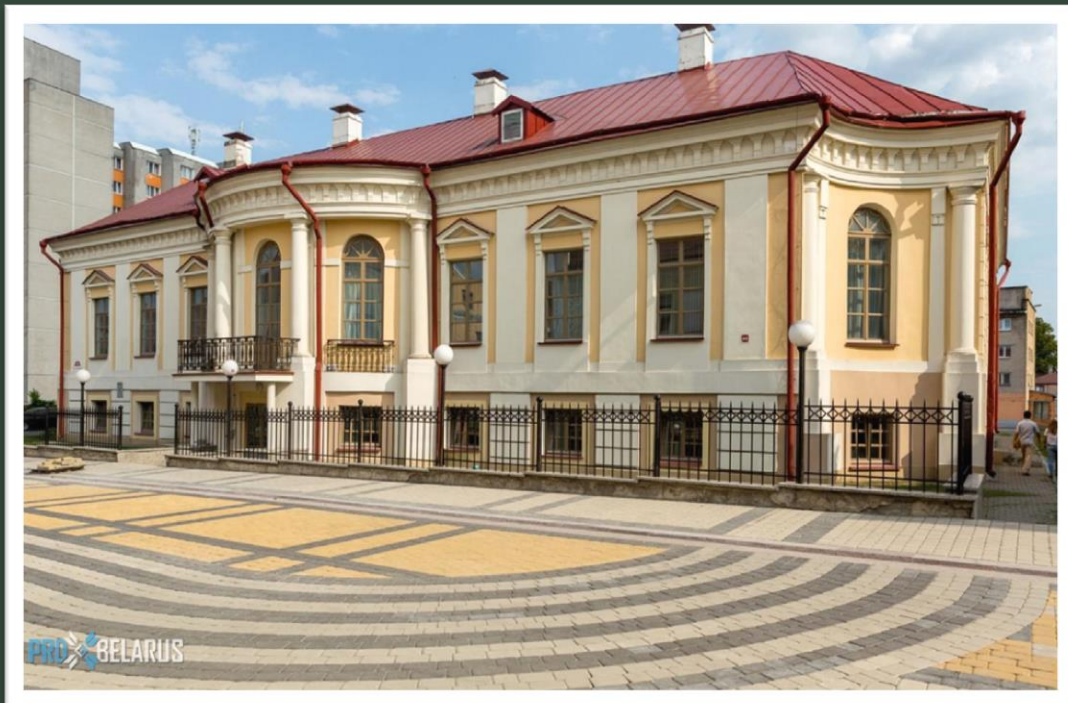
Храм Воскресения Словущего



Варваринская церковь

Дворец Бутримовича – памятник архитектуры XVIII века, расположенный в городе Пинске. Был возведен по приказу Матеуша Бутримовича – известного политического деятеля того времени. Первый камень в фундамент будущего дворца в Пинске заложил последний король Речи Посполитой Станислав Август Понятовский.

В 2008 году дворец Бутримовича был отреставрирован и стал одним из красивейших в стране Дворцом бракосочетаний.





Улица, которая сейчас носит название Ленина, – самая древняя в Пинске. Ее протяженность составляет 800 метров. За время своего существования (ни много ни мало шесть столетий!) она уже сменила несколько наименований: сначала называлась Большой Спасской, затем – Большой Францисканской, Большой Киевской.



В 20-х годах прошлого столетия получила название Костюшко, во время немецкой оккупации носила имя Большой.

Учреждение «Зональный государственный архив в г. Пинске»

Презентация подготовлена на основе архивных документов
и открытых интернет-источников

г. Пинск

2023 год